

Sauge-Wechselventilkasten DIN-HNA PN 10

▪ Flanschbohrungen nach DIN PN 10

Die Sauge-Wechselventilkästen werden 2-, 3-, 4-, 5-, 6- oder mehrteilig gefertigt, wobei die Ventilanzahl doppelt so groß ist (z.B. 2-teilig = 4 Ventile). Alle Eintrittsstutzen haben die gleiche Nennweiten, während die Austrittsstutzen bis zu zwei Nennweiten größer sein können (z.B. Eintrittsstutzen DN 100, mögliche Austrittsstutzen DN 100, DN 125 oder DN 150). Bei mehreren Austrittsstutzen können deren Nennweiten auch verschieden sein. Die einzelnen Ventile werden je nach Wunsch mit festen Kegeln als Absperrventile oder mit losen Kegeln als absperzbare Rückschlagventile ausgerüstet. SWVK sind in Grauguss, Sphäroguss und Rotguss lieferbar. Für die Innenteile stehen verschiedene Materialien zur Wahl. Bei Anfragen und Bestellungen ist eine Schemaskizze beizufügen.

Combination Suction Valve Chest DIN-HNA PN 10

▪ flange drilling acc. to DIN PN 10

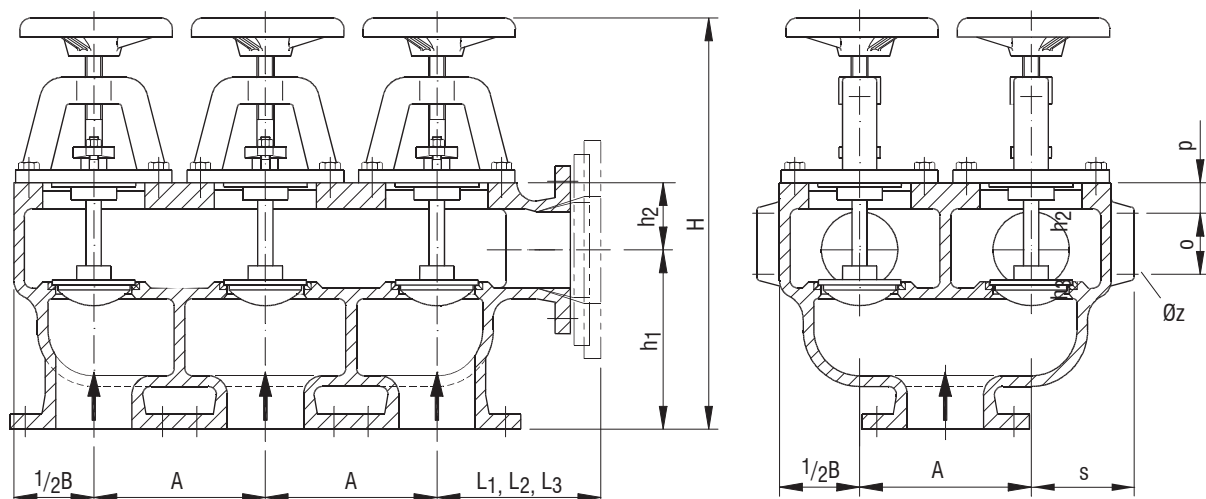
The combination suction valve chests will be manufactured with 2-, 3-, 4-, 5-, 6- and more sections containing 2 valves per section. Normally all inlet connections have the same size. The outlet connections may have the same size like the inlet connections or one resp. two sizes bigger (for example: inlet connection DN 100, possible outlet con. DN 100, DN 125 or DN 150). In case of several outlet connections their sizes can be different. Each valve can be equipped with a fixed disc as stop valve or a loose disc as SDNR-type.

These valve chests can be delivered made of cast iron, nodular cast iron and gunmetal and with various materials for the inner parts.

Please provide scetch specifying the exact position of the flange connections when submitting your enquiry or order.

AW 374, Form A

Mit 2 Austrittsstutzen (an einer Stirnseite) / with 2 outlet connection (at one front end)



DN	A	B	L1*	L2*	L3*	H	h1	h2	o	p	s	Øz	Gewicht x-teilig ≈ kg weight x-valves ≈ kos			
													2-	3-	4-	5-
40	145	120	100	115	145	400			-	50	85	M12	39,6	58,5	76,5	94,5
50	170	140	115	145	155	430	155	66	55	35	95	M12	63,0	90,9	119,7	148,5
65	185	176	145	155	175	500	185	74	70	35	115	M12	99,0	144,0	187,2	231,3
80	205	188	155	175	200	530	200	77	70	40	120	M16	111,6	162,0	211,5	261,0
100	225	210	175	200	225	600	235	88	80	40	135	M16	147,6	214,2	280,8	347,4
125	260	260	200	225	255	620	270	87	95	40	160	M16	194,4	280,8	367,2	453,6
150	295	290	225	255	275	720	320	99	105	45	180	M16	268,2	388,8	509,4	630,0
200	355	345	275	300	325	910	400	130	165	50	205	M20	450,0	675,0	882,0	1056,6

*: Baulängenbestimmung / determination F to F:

Baulänge / face to face dim.	Eintritt / inlet DN	Austritt / outlet DN
L1	100	100
L2	100	125
L3	100	150

Sauge-Wechselventilkasten Combination Suction Valve Chest

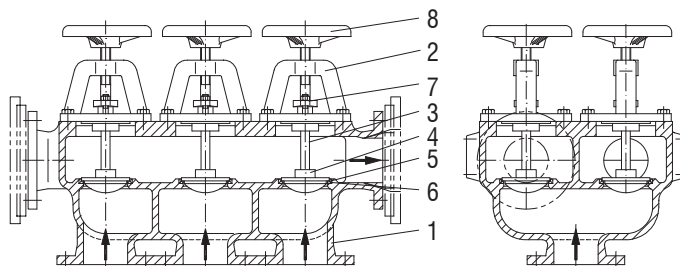
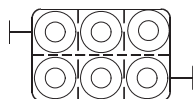
DIN-HNA - PN 10

▪ **Verwendung:** Meerwasser, Frischwasser, Schmieröl und andere Flüssigkeiten. Dampf bis 160°C

▪ **application:** Seawater, freshwater, lubricating oil and other liquids. Steam up to 160°C

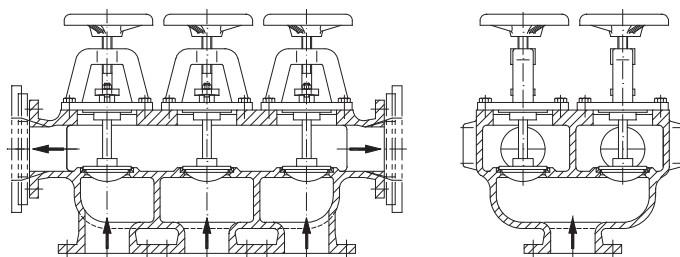
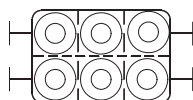
AW 374, Form B

Mit 2 Austrittsstutzen
 (Stirnseite rechts und links)
 with 2 outlet connections
 (front end, right and left)



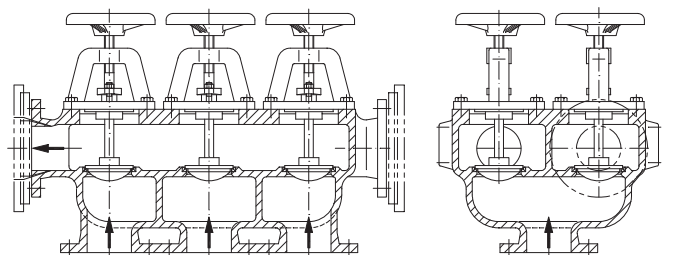
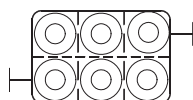
AW 374, Form C

Mit 4 Austrittsstutzen
 (je zwei Stirnseite rechts und links)
 with 4 outlet connections
 (two each at the front end, right and left)



AW 374, Form D

Mit 2 Austrittsstutzen
 (Stirnseite links und rechts, diagonal angeordnet)
 with 2 outlet connections
 (front end, left and right, diagonally placed)



Pos. item	Bezeichnung denomination	AW 374		Pos. item	Bezeichnung denomination	AW 374	
1	Gehäuse / body	EN-GJL-250	EN-JL1040	5	Sitzring / seat ring	CuSn7Zn4Pb7-C	CC493K
2	Oberteil / bonnet	EN-GJL-250	EN-JL1040	6	Kegelring / disc ring	CuSn7Zn4Pb7-C	CC493K
3	Spindel / stem	CuZn35Ni3Mn2AlPb	CW710R	7	Stopfbuchse / gland	EN-GJL-250	EN-JL1040
4	Kegel / disc	EN-GJL-250	EN-JL1040	8	Handrad / handwheel	FePO3	1.0347